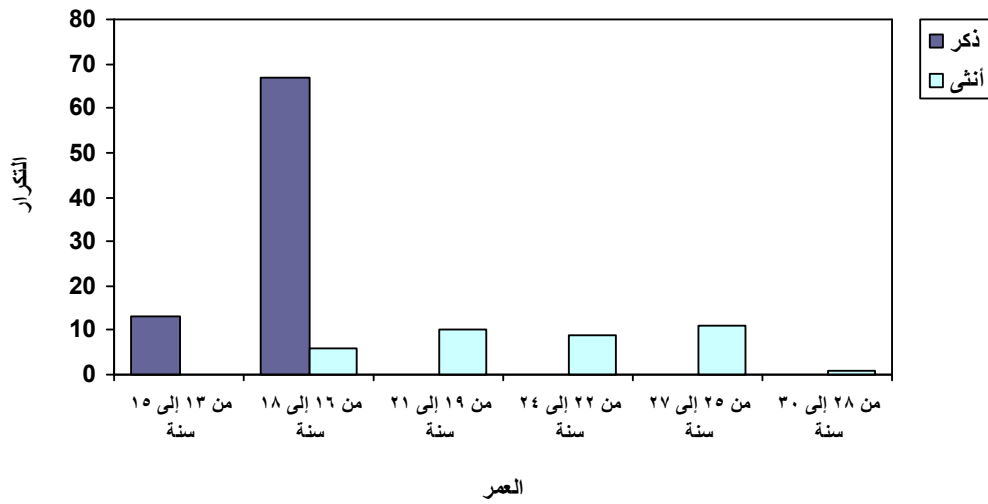
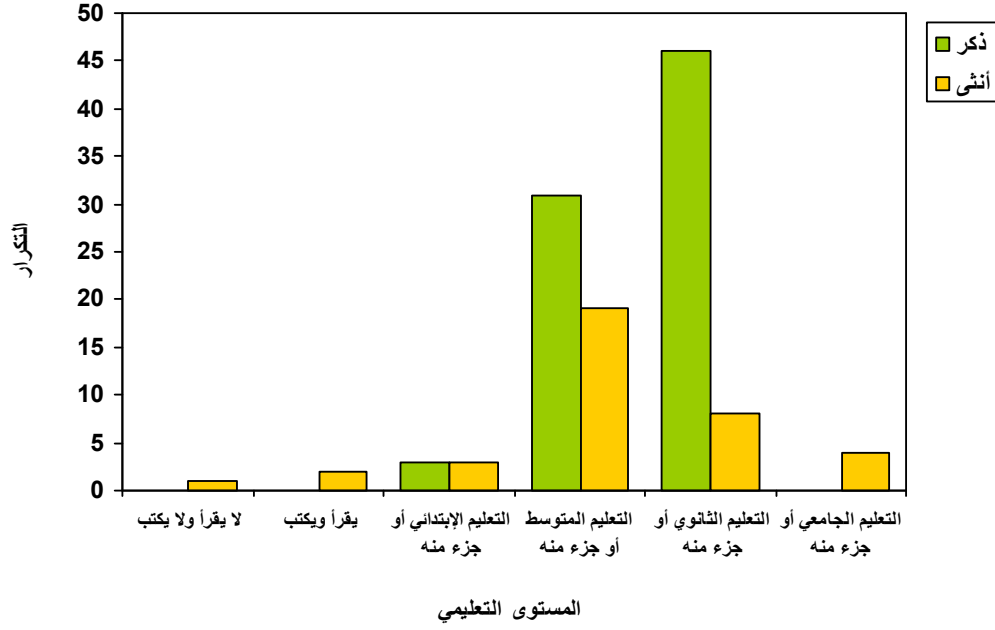


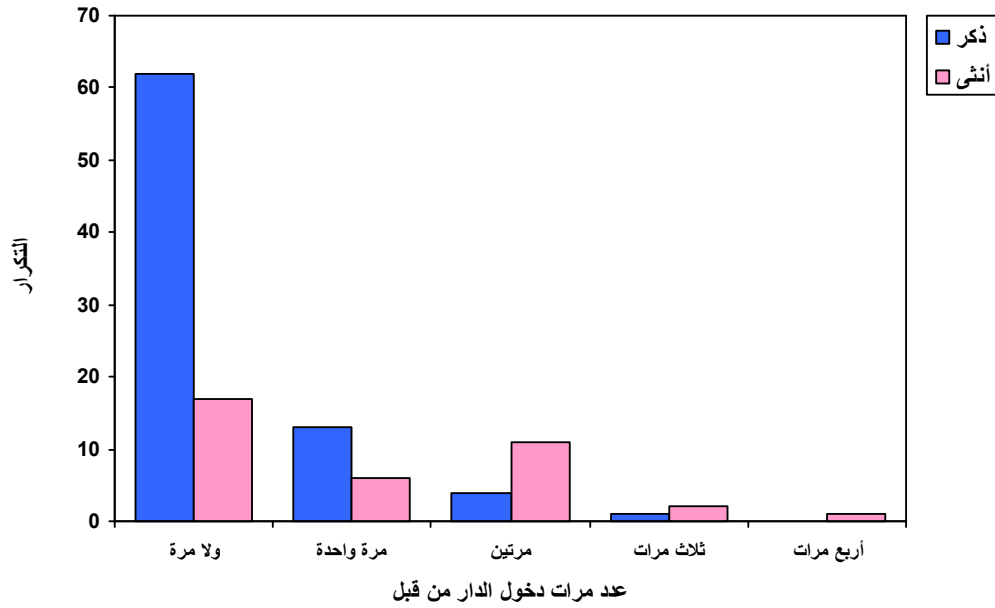
شكل رقم (1) رسم بياني يوضح توزيع المبحوثين والمبحوثات حسب الجنس.



شكل رقم (2) رسم بياني يوضح توزيع المبحوثين والمبحوثات حسب العمر.



شكل رقم (3) رسم بياني يوضح توزيع المبحوثين والمبحوثات حسب المستوى التعليمي.



شكل رقم (4) رسم بياني يوضح توزيع المبحوثين و المبحوثات حسب عدد مرات الدخول للدار و المؤسسة من قبل.

قائمة المراجع

1-1 المراجع العربية:

القرآن الكريم

- أبو توتة ، عبد الرحمن (2001م) علم الإجرام ، الإسكندرية: المكتب الجامعي الحديث.
- أبو زعور ، محمد سعيد (1996م) جناح الأحداث و رعايتهم في دولة الخلافة نظرة إسلامية إلى جناح الأحداث ورعايتهم ، بيروت : دار البيارق للطباعة والنشر والتوزيع.
- أحمد ، سهير و محمد ، شحاتة (2002م) تنشئة الطفل وحاجاته بين النظرية والتطبيق ، الإسكندرية : مركز الإسكندرية للكتاب .
- أضيعة، أحمد و الدوري، عدنان (1998م) أصول علم الإجرام العلاقة بين الجريمة والسلوك الاجتماعي ، نصر: دار العالمية للنشر والتوزيع.
- الأسمرى ، مشيب (1413هـ) بعض العوامل الاجتماعية المؤثرة في انحراف الأحداث ، رسالة ماجستير ، جامعة الملك عبد العزيز، جدة.
- الأصم ، عبد الحافظ (1411هـ) الجريمة في السودان دراسة لبعض جوانبها المكانية ، الرياض: المركز العربي للدراسات الأمنية و التدريب.
- الأمير ، وعد إبراهيم (2003م) العنف في وسائل الاتصال المرئية وعلاقته بجنوح الأحداث ، رسالة دكتوراه ، جامعة بغداد ، بغداد.
- الإدارة العامة لتعليم بمنطقة الرياض (1419هـ) تقرير بخصوص مقاهي الإنترنت و أثرها على طلابنا ، الرياض : المركز العربي للدراسات الأمنية و النشر.
- البشري ، عامر (2004م) دور المرشد الطلابي في الحد من العنف المدرسي من وجهة نظر المرشدين الطلابيين، تطبيقاً على منطقة عسير التعليمية ، رسالة ماجستير ، جامعة نايف العربية للعلوم الأمنية ، الرياض.
- الجعفري ، عبد الرحمن (1999م) علاقة بعض المتغيرات الأسرية بجنوح الأحداث في المنطقة الشرقية بالمملكة العربية السعودية ، الأحساء : مركز الترجمة و التأليف بجامعة الملك فيصل.
- الجميل ، نجيب علي سيف (2006م) علم الإجرام و علم العقاب مع أمثلة من القانون و الواقع الاجتماعي اليمني ، عدن : دار جامعة عدن للطباعة والنشر.

الحارثي ، حيلان بن هلال (2003م) أثر العوامل الاجتماعية في جنوح الأحداث من وجهة نظر الأحداث المنحرفين: دراسة مسحية في دور الملاحظة بالرياض والدمام وبريدة ، رسالة ماجستير ، جامعة نايف العربية للعلوم الأمنية ، الرياض .

الحجاج ، مصطفى (2003م) أحوال الجوال فوائده و أضراره رسائله و أسرار ه ، الرياض : دار طويرق للنشر و التوزيع.

الحديثي ، مساعد (1416هـ) علم الاجتماع الجنائي ، الرياض : مكتبة العبيكان.

الحسن ، إحسان (2008م) علم اجتماع الجريمة ، عمان : دار وائل للنشر.

الحمد ، محمد (2003م) الجوال آداب و تنبيهات ، الرياض : دار ابن خزيمة للنشر والتوزيع.

الحناكي ، علي بن سليمان (2006م) الواقع الاجتماعي لأسر الأحداث العائدين إلى الانحراف ، الرياض : جامعة نايف العربية للعلوم الأمنية.

الخطيب ، عبد الرحمن و غرايبة ، فيصل محمود (2003م) الكشف عن العوامل الاجتماعية المؤدية إلى انحراف الأحداث والتدابير المتخذة نحوها في مراكز الأحداث المنحرفين في الأردن، مجلة جامعة عدن للعلوم الاجتماعية والإنسانية ، العدد 11 : 117.

الخليفة ، عبد الله بن حسين (1994م) المحددات الاجتماعية لتوزيع الجريمة على أحياء مدينة الرياض ، الكتاب السنوي دورية علمية متخصصة محكمة، العدد 2: 129.

الخولي ، سناء (2000م) الأسرة و الحياة العائلية ، الإسكندرية : دار المعرفة الجامعية.

الدباغ ، فخري (1974م) جنوح الأحداث مع دراسة مقارنة للجنوح في محافظة نينوى ، الموصل : جامعة الموصل لنشر.

الدليجي ، عوض بن عبد الله (2004م) الإجراءات الشرطية والعوامل الاجتماعية المرتبطة بظاهرة تعاطي النساء للمسكرات والمخدرات: دراسة استطلاعية على نزيلات دور رعاية الفتيات وسجون النساء بالمملكة ، رسالة ماجستير ، جامعة نايف العربية للعلوم الأمنية ، الرياض.

الدوري ، عدنان (1984م) أسباب الجريمة و طبيعة السلوك الإجرامي ، الكويت : دار السلاسل للنشر.

_____ (1985م) جناح الأحداث المشكلة و السبب ، الكويت : دار السلاسل للنشر.

الربدي ، محمد إبراهيم (2003م) العوامل الاجتماعية المرتبطة بجرائم النساء في المجتمع السعودي: دراسة ميدانية على نزيلات دور رعاية الفتيات وسجون النساء بالملكة ، رسالة ماجستير ، جامعة نايف العربية للعلوم الأمنية، الرياض .

الرشيد ، عبد الله (1426هـ) الاحتساب على جرائم تقنية البلوتوث والبلوتوث والفتيات ورقة عمل مقدمة لندوة المجتمع والأمن ، الرياض : كلية الملك فهد الأمنية.

الزبيدي، زين الدين أحمد (2004م) التجريد الصريح لأحاديث الجامع الصحيح مختصر صحيح البخاري، تحقيق : رضوان جامع رضوان، القاهرة : مؤسسة المختار للنشر والتوزيع.

السالم ، خالد (2000م) الضبط الاجتماعي و التماسك الأسري ، الرياض : مكتبة العبيكان.

السدحان ، عبد الله (1419هـ) قضاء وقت الفراغ و علاقته بانحراف الأحداث ، الرياض : المركز العربي للدراسات الأمنية و التدريب.

_____ (2004م) الترويج في حياة الشباب دراسة على طلاب الصف الثالث الثانوي بمدينة الرياض ، مجلة العلوم الاجتماعية ، العدد 3 : 569.

السرطان ، خالد (2004م) أثر الحالة الاقتصادية في عودة الأحداث للانحراف : دراسة مقارنة مطبقة على الأحداث بدار الملاحظة الاجتماعية بالرياض ، رسالة ماجستير ، جامعة نايف العربية للعلوم الأمنية ، الرياض.

السودي ، عبد المهدي (1993م) تطور الجرائم الماسة بالأخلاق في الأردن دراسة لحجمها واتجاهاتها والخصائص الاجتماعية لمرتكبيها والمجني عليهم فيها : دراسة اجتماعية ، مجلة دراسات الأردنية ، العدد 1 : 1-11.

السيف ، محمد بن إبراهيم (2004م) الحرمان العاطفي في الأسرة السعودية وعلاقتها بجرائم الإناث دراسة ميدانية على نزيلات مؤسسات رعاية الفتيات وسجون النساء بالملكة ورقة عمل رابعة مقدمة لندوة المجتمع والأمن ، الرياض : كلية الملك فهد الأمنية.

الشافعي ، محمد (2006م) التفكك الأسري وانحراف الأحداث: دراسة مسحية على الأحداث المنحرفين في المجتمع القطري ، رسالة ماجستير ، جامعة نايف العربية للعلوم الأمنية ، الرياض.

الشبيب ، كاظم (2007م) العنف الأسري ، الدار البيضاء: المركز الثقافي العربي.

الشرقاوي ، أنور (1977م) انحراف الأحداث ، القاهرة : دار الثقافة للطباعة و النشر.

الشقحاء ، خالد (1423هـ) العوامل المؤدية إلى ارتداد الشباب للمقاهي الشعبية: دراسة ميدانية بمدينة الرياض ، رسالة ماجستير ، جامعة نايف العربية للعلوم الأمنية ، الرياض.

الشقير ، صالح (2008م) الطلاق وأثره في الجريمة: دراسة تحليلية تطبيقية ، رسالة ماجستير ، جامعة نايف العربية للعلوم الأمنية ، الرياض.

الشهري ، علي (2003م) العنف في المدارس الثانوية من وجهة نظر المعلمين والطلاب ، رسالة ماجستير ، جامعة نايف العربية للعلوم الأمنية ، الرياض.

الصالح ، نزار و الشريف ، عبد الإله و الشايجي ، حميد (2006م) دراسة بعض المتغيرات النفسية والاجتماعية المرتبطة بتعاطي المخدرات لدى الأحداث والشباب في المملكة العربية السعودية ، الرياض: جامعة الملك سعود.

الطخيس ، إبراهيم (1994م) دراسات في علم الاجتماع الجنائي، الرياض: دار العلوم للطباعة و النشر.

العتيبي ، فهد (1427هـ) مشاهد العنف في الرسوم المتحركة وانعكاساتها على رسوم الأطفال خلال الفترة من (9_11) سنة: دراسة وصفية ، رسالة ماجستير ، جامعة الملك سعود ، الرياض.

العتيبي ، مطلق (2003م) العود إلى الجريمة من خلال تأثير بعض العوامل الاجتماعية ، رسالة ماجستير ، جامعة الملك عبد العزيز ، جدة.

العصيمي ، عبد المحسن (2004م) الأثار الاجتماعية للإنترنت ، الرياض : دار قرطبة للنشر.

العكايلة ، محمد (2006م) اضطرابات الوسط الأسري و علاقتها بجنوح الأحداث ، عمان : دار الثقافة للنشر.

العقدي ، صالح (2008م) أثر التفكك الأسري على جنوح طلاب المدارس الثانوية: دراسة سببية مقارنة على طلاب المدارس الثانوية للبنين بشرق الرياض ، رسالة ماجستير ، جامعة نايف العربية للعلوم الأمنية ، الرياض.

العلي ، أحمد ، (1985م) الشباب والفراغ ، الكويت : منشورات ذات السلاسل.

العواد ، سلمان (2007م) الخصائص الاجتماعية والاقتصادية لمدمني الإدمان ومدمني الحشيش والعاديين: دراسة مقارنة ، رسالة ماجستير ، جامعة نايف العربية للعلوم الأمنية ، الرياض.

العيصوي ، عبد الرحمن (1981م) الأثار النفسية و الاجتماعية للتلفزيون العربي ، بيروت : دار النهضة العربية.

_____ (2001م) سيكولوجية الانحراف و الجنوح و الجريمة ، بيروت : دار الراتب الجامعية.

_____ (2004م) جنوح الشباب المعاصر و مشكلاته ، بيروت : منشورات الجلبي الحقوقية.

الفتوخ ، عبد القادر (2001م) الإنترنت للمستخدم العربي ، الرياض : مكتبة العبيكان.

الفنجري ، حسن عبد الفتاح (1997م) علاقة المتغيرات البيئية بالسلوك العدواني لدى أطفال الريف في مصر والإمارات ، مجلة شؤون اجتماعية، العدد 54 : 21.

الفيومي ، محمد عيسوي (2005م) أثر برنامج ترفيهي في التخفيف من إظهار العدوان لدى عينة من الجانحين: دراسة تجريبية ، مجلة البحوث الأمنية ، العدد 30 : 273.

القحطاني ، ذعار (2008م) الخصائص الاجتماعية والاقتصادية للأحداث سارق السيارات دراسة مسحية في مدينة الرياض ، رسالة ماجستير ، جامعة نايف العربية للعلوم الأمنية ، الرياض.

القحطاني ، ربيع (2002م) أنماط التنشئة الأسرية للأحداث المتعاطين للمخدرات: دراسة تطبيقية على الأحداث المتعاطين للمخدرات الموقوفين بدار الملاحظة الاجتماعية بمدينة الرياض ، رسالة ماجستير ، جامعة نايف العربية للعلوم الأمنية ، الرياض.

القحطاني ، محمد (2002م) الخصائص الاجتماعية والديموغرافية لمتعاطي المخدرات في المجتمع السعودي ، رسالة دكتوراة ، جامعة نايف العربية للعلوم الأمنية ، الرياض.

القضاة ، محمد فلاح (1419هـ) أثر البرامج التلفزيونية المستوردة على الشباب الجامعي (دراسة ميدانية على شباب الجامعة الأردنية) ، مجلة دراسات الأردنية ، العدد 1 : 131.

المالكي ، خالد بن غرم الله (2005م) الخصائص الاجتماعية والاقتصادية للمدمنين والمطبق عليهم عقوبة تكرار تعاطي المخدرات: دراسة ميدانية لمستشفيات الأمل في كل من الرياض وجدة والدمام ، رسالة ماجستير ، جامعة نايف العربية للعلوم الأمنية ، الرياض.

المحارب ، ناصر إبراهيم (2005م) علاقة المعاملة الوالدية القاسية والمناخ المدرسي بالسلوكيات الجانحة لدى طلاب المدارس المتوسطة والثانوية في المملكة العربية السعودية، علاقة عامة أم علاقة نوعية؟ ، مجلة دراسات الأردنية ، العدد 2 : 385.

المطيري ، عبد المحسن (2006م) العنف الأسري وعلاقته بانحراف الأحداث لدى نزلاء دار الملاحظة الاجتماعية بمدينة الرياض ، رسالة ماجستير ، جامعة نايف العربية للعلوم الأمنية ، الرياض.

الملك ، شرف الدين (1988م) الجنوح والترويح في الأوقات الحرة لدى الشباب في المملكة العربية السعودية ، الرياض : مركز أبحاث الجريمة.

_____ (1990م) جنوح الأحداث و محدداته في المملكة العربية السعودية ، الرياض : مركز أبحاث الجريمة.

_____ (1992م) الأسرة السعودية والواقع الحضاري المعاصر بين إختلاف المعاملات الوالدية وعلاقتها بسوية أوجنوح الأبناء بحث نظري /ميداني ، الرياض : مركز أبحاث الجريمة.

المنشاوي ، محمد (2003م) جرائم الإنترنت في المجتمع السعودي ، رسالة ماجستير ، جامعة نايف العربية للعلوم الأمنية، الرياض.

النفيعي ، مزيد (2002م) مقاهي الإنترنت والانحراف إلى الجريمة بين مرتاديهما: دراسة تطبيقية على مقاهي الإنترنت بالمنطقة الشرقية ، رسالة ماجستير ، جامعة الملك فيصل ، الإحساء.

آل هطيلة ، علي (2005م) تأثير برامج القنوات الفضائية على اكتساب السلوك الجانح لدى الأحداث (عادات المشاهدة وأنماطها) دراسة مسحية على نزلء دار الملاحظة الاجتماعية بمنطقة عسير ، رسالة ماجستير ، جامعة نايف العربية للعلوم الأمنية ، الرياض.

الهمشري ، محمد و عبد الجواد ، وفاء (2000م) مشكلة الأطفال الجانحين ، الطبعة الثانية ، الرياض : مكتبة العبيكان.

الوريكات ، عايد (2000م) نظريات في علم الجريمة ، عمان : دار الشروق للنشر.

اليوسف ، عبد الله بن عبد العزيز (1425هـ) أطفال الشوارع بداية مشكلة أمنية ، مجلة البحوث الأمنية ، العدد 29 : 129.

توفيق ، توفيق عبد المنعم (2003م) المكونات العاملة للسلوك العدوانى لدى عينات من طلاب المرحلتين الجامعية والثانوية، مجلة العلوم الاجتماعية ، العدد 2 : 323.

توق ، محي الدين (1981م) ظاهرة انحراف الأحداث في الأردن ، مجلة دراسات الأردنية ، العدد 1 : 3.

جلبي ، علي عبد الرازق (1973م) أثر عمليات الرعاية اللاحقة في سلوك الأحداث المفرج عنهم ، المجلة الجنائية القومية ، العدد 1 : 18.

جودة، محفوظ (2008م) التحليل الإحصائي الأساسي باستخدام SPSS، عمان: دار وائل للنشر و التوزيع.

حبيب ، أيمن (2007م) أفلام العنف و أثرها على تنشئة الطفل في دول الخليج العربية ، الرياض : جهاز إذاعة وتلفزيون الخليج لمجلس التعاون لدول الخليج العربية

حجازي ، عبد الفتاح (2002م) الأحداث و الإنترنت دراسة متعمقة عن أثر الإنترنت في انحراف الأحداث ، الإسكندرية : دار الفكر الجامعي.

حسن ، عبد الباسط (1998م) أصول البحث الاجتماعى ، القاهرة : مكتبة وهبة.

حسن ، محمود شمال (1998م) محرضات السلوك العدوانى ، شؤون اجتماعية ، العدد 54 : 132.

حسون ،تماضر (1415هـ) جرائم الأحداث في الوطن العربى، الرياض: دار النشر بالمركز العربى للدراسات و التدريب.

حوامده ، مصطفى محمود (1420هـ) مشكلات الأحداث الجانحين والأسوياء: دراسة ميدانية مقارنة ، المجلة العربية للدراسات الأمنية والتدريب ، العدد 27 : 235.

حويطي ، أحمد و بدر، عبد المنعم (1998م) علاقة البطالة بالجريمة والانحراف في الوطن العربي ، الرياض: جامعة نايف العربية للعلوم الأمنية.

حيدر ، وليد (1987م) جنوح الأحداث بحث اجتماعي ميداني عن القطر العربي السوري ، دمشق : منشورات وزارة الثقافة و الإرشاد القومي سورية.

خليفة ، آمنه (1994م) وقت الفراغ وكيفية استغلاله لدى الشباب في الإمارات ، مجلة شؤون اجتماعية ، العدد 46 : 42.

خير، محمد و أبو زيد ، سليم (2005م) أساليب التحليل الإحصائي باستخدام برمجية SPSS، عمان : دار جرير للنشر.

ربيع، محمد و يوسف، جمعة و عبد الله ، معتز (1994م) علم النفس الجنائي ، القاهرة: دار غريب للنشر والتوزيع.

رزق ، سامية (1994م) المظاهر العدوانية في أفلام الكارتون الأجنبية: دراسة تحليل مضمون، القاهرة : مكتبة الأنجلو المصرية.

رشوان ، حسين (1998م) مبادئ علم الاجتماع و مناهج البحث العلمي ، ط7 ، الإسكندرية : المكتب الجامعي الحديث.

_____ (2005م) علم الاجتماع الجنائي ، القاهرة : المكتب الجامعي الحديث.

رمضان ، السيد و الصديقي ، سلوى و عبد الخالق ، جلال الدين (2002م) انحراف الصغار و جرائم الكبار ، الإسكندرية :المكتب الجامعي الحديث.

سلسلة إصدارات مبادرة حماية الأطفال في منطقة الشرق الأوسط و شمال أفريقيا (2007م) ، أوضاع الأطفال و المؤسسات المعنية برعايتهم في الجزائر العاصمة ، الرياض : دار المعهد العربي لإنماء المدن.

سليم ، عصام نصر (1997م) أشكال السلوك الانحرافي للشخصيات في أفلام الرسوم المتحركة: دراسة تحليل مضمون ، المجلة العربية للعلوم الإنسانية ، العدد 57 : 33.

شتاء، السيد (1984) علم الاجتماع الجنائي ، الدمام : دار الإصلاح للطبع و النشر.

شفيق ، محمد (1998م) البحث العلمي الخطوات المنهجية لإعداد البحوث الاجتماعية ، الإسكندرية : المكتب الجامعي الحديث.

شمس ، محمد و عقاد ، عدنان (1994م) تأثير العوامل الاقتصادية والاجتماعية على معدلات الجريمة مع التركيز على السرقات دراسة كمية وكيفية ، الكتاب السنوي دورية علمية متخصصة محكمة، العدد 2 : 11-26.

صالح ، سامية (2003م) إستراتيجية مواجهة العنف ، القاهرة : مؤسسة الطوبرجي.

صلوي ، ماجد (2007م) الأثار الاجتماعية لاستخدامات الهاتف الجوال على الشباب السعودي: دراسة اجتماعية ، رسالة ماجستير ، جامعة الملك عبد العزيز ، جدة .

صيرفي ، عبد الله (1417هـ) التنبؤ بانحراف الأحداث من خلال الخصائص الأسرية وأساليب المعاملة الوالدية ومفهوم الذات بالمملكة العربية السعودية ، الرياض : مكتبة الملك فهد الوطنية.

ضو، محمد (2002م) ظاهرة جنوح الأحداث: الأسباب والعلاج، 15/9/1429هـ، متاح على [http:// www.nour-atfal.org/studies](http://www.nour-atfal.org/studies).

عبد الحفيظ ، عزت (2001م) أساليب التنشئة الاجتماعية وعلاقتها بالسلوك الانحرافي: دراسة ميدانية في إحدى المناطق العشوائية بمدينة أسبوط ، رسالة ماجستير ، جامعة القاهرة ، القاهرة.

عبد الفتاح ، أماني (2001م) عمالة الأطفال كظاهرة اجتماعية ريفية ، القاهرة : دار عالم الكتب للنشر.

عبد الفتاح ، عز و عارف، أسامة (2007م) التحليل الإحصائي باستخدام SPSS، جدة : دار حافظ للنشر.

عبد المجيد ، محمد و شفيق ، وجدي (2006م) الأثار الاجتماعية للإنترنت على الشباب ، طنطا : دار ومكتبة الإسراء.

عبيدات ، ذوقان و عدس ، عبد الرحمن و عبد الحق ، كايد (1990م) البحث العلمي مفهومه وأدواته وأساليبه، عمان : دار الفكر للنشر والتوزيع .

عدوان ، سوسن نايف (1940م) أثر التلفزيون على سلوك الأحداث: دراسة ميدانية بمدينة بغداد ، مجلة المرأة العربية ، العدد 22 : 286-289.

عسيري ، عبد الرحمن محمد (2000م) الطموحات المهنية لدى أطفال المناطق الريفية والحضرية في المجتمع السعودي ، مجلة العلوم الاجتماعية ، العدد 1 : 137.

علي ، بدر الدين (1410هـ) قضاء وقت الفراغ لدى الشباب العربي ، الرياض : المركز العربي للدراسات الأمنية والتدريب.

عمر ، معن (1997م) مناهج البحث في علم الاجتماع ، عمان : دار الشروق.

عويدات ، عبد الله (1417هـ) أثر أنماط التنشئة الأسرية على طبيعة الانحرافات السلوكية عند طلبة الصفوف الثامن والتاسع والعاشر/الذكور في الأردن ، مجلة دراسات الأردنية ، العدد 1 : 83 .

غيث ، محمد (2001م) المشاكل الاجتماعية و السلوك الإنحرافي ، الإسكندرية : دار المعرفة الجامعية.

_____ (2005م) قاموس علم الاجتماع ، الإسكندرية : دار المعرفة الجامعية.

فقيهي ، محمد (2006م) المشكلات السلوكية لدى المراهقين المحرومين من الرعاية الأسرية في المملكة العربية السعودية: دراسة مسحية على المقيمين في دور التربية الاجتماعية من البنين في المرحلتين المتوسطة والثانوية ، رسالة ماجستير ، جامعة نايف العربية للعلوم الأمنية، الرياض.

محمود ، محمد (2006م) المراهقة ، عمان : مكتبة المجتمع العربي للنشر و التوزيع.

مرسي ، أبوبكر (2001م) ظاهرة أطفال الشوارع ، القاهرة : مكتبة النهضة المصرية.

مطاوع ، ضياء و العمري ، عبد الله (2002م) تقنيات الاتصال والإعلام وأثارها في النشء السعودي: دراسة تفويمية، مجلة البحوث الأمنية، العدد 22 : 187.

وزارة الداخلية الإدارة العامة للتخطيط والتطوير (2004م) إحصائيات سنوية عن جرائم الأحداث ، 1429/10/2 هـ ، متاح على [http:// www.moi.gov.kw](http://www.moi.gov.kw)

وزارة الداخلية كلية العلوم الشرطية (2003م) ، إحصائيات سنوية عن توزيع الأحداث في الوحدة الشاملة لرعاية الأحداث الجانحين لعام 2003م 1429/10/3 هـ متاح على [http://.www.moi.gov.ae](http://www.moi.gov.ae)

وزارة الشؤون الاجتماعية (1427هـ) الكتاب الإحصائي السنوي لعام 1426 و1427هـ ، مكة : مطبوعات الراجحي .

Ann ,Laura and Herrera, Veronica (2001) Gender Differences in the Risk for Delinquency Among Youth Exposed to Family Violence,Children Abuse and Neglect Journal, No 25: 1-15.

Bergseth ,Kathleen and Bouffard, Jeffrey (2007) The Long Term Impact of Restorative Justice Programming for Juvenile Offenders, Journal of Criminal Justice, No35: 1-19.

Burt ,Cyril (1961) The Young Delinquent,The International Journal Of Psychoanalysis, No 2:112.

Chapple, Constance and Julia, Terceira (2005) Gender Social Bonds, and Delinquency:a Comparison of Boys' and Girls' Models, Social Science Research, No34: 1-27.

Crowder ,Kyle (2003) Neighborhood Distress and School Dropout, Social Science Research, No23: 1.

Dunn ,Gayle and Rader ,Nicole and Williams, Kevin (2008) Constructing Juvenile Delinquency Through Crime Drama an Analysis of Law and Order, Journal of Criminal Justice and Popular Culture, No15: 1-23.

Eitle ,David (2005) Parental Gender, Single-Parent Families, and Delinquency, Social Science Research,No35: 727-747

Farrington, David(1982) Abnormal Offenders Delinquency and The Criminal Justice System, New York: Brisbane.Toronto.Singapore,John Wiley And Sons Publishing,.

Gate, Dennis (1977) Child Guidance and Delinquency In aLondon Borough, London: Oxford University Press.

Kakar, Suman (1984) Child Abuse and delinquency, New York. London: university press of America lanham.

Kolbeins ,Gudbjorg Hildur (1999) Delinquency and Icelandic Adolescents Viewing of Television Violence, Journal of Social Psychology, No21: 1-14.

Loeber ,Rolf and Kalb, Larry and Huizinga, David (2001) Juvenile Delinquency and Serious InjuryVictimization , Washington : Department Of Justice Office of Justice Programs Office of Juvenile Justice and Delinquency Prevention.

Lyn ,Charlotte and Jonson, Melissa (2007) Onset of Juvenile Court Involvement: Exploring Gender-Specific Associations with Maltreatment and Poverty, Children and Youth Serves Review, No 3:1-14.

Magnus(2008) The Link Between the Internet and Juvenile Delinquency, 10/9/1429H, [http://www. Science Direct.com](http://www.Science Direct.com).

National Center for Juvenile Justice (2005), Juvenile Court Statistics, Table 328. Delinquency Cases and Case Rates by Sex and Race: 1995 to 2005.,2/10/1429H <http://www.ojjdp.ncjrs.org/ojstatbb/index.html>.

Nichols ,Tracy and Graber, Julia and Gunn, Jeanne and Botvin, Gilbert (2006) Sex Differences in Overt Aggression and Delinquency Among Urban Minority Middle School Students, Applied Developmental Psychology , No27: 1-14.

Ozen, Sakir (2005) Juvenile Delinquency in A Developing Country a Province Example In Turkey,International Journal of Law and Psychiatry ,No28 :1-12.

Pasko,Lisa (2006) The Female Juvenile Offender in Hawai Understanding Gender Differences in Arrests,Adjudications, and Social Characteristics of Juvenile Offenders, Hawai: Research and Statistics BranchCrime Prevention and Justice Assistance Division Department of the Attorney General.

Royce ,Dana and John, Peter and Eugene (2001), Mental Health Service Needs of Male and Female Juvenile Detainees, Journail of the Center for Families,No 22: 1-8.

Ryan ,Joseph and Marie, Jane and Herz Denise and Hernandez, Pedro (2008) Juvenile Delinquency in Children Welfare Investigating Group Home Effects, Chilren And Youth Services Review,No2: 1-12.

Terry, MuiTaiLoy (2002) Female Juvenile Delinquency, Journal of Hong Kong Police Force, No26: 1-16.

The Administration of Jailing Juveniles (2007) Campaign for Youth Justice, Jailing Juveniles: The Dangers of Incarcerating Youth in Adult Jails in America. A Campaign for Youth Justice Report ,1/9/1429H, <http://www.campaignforyouthjustice.org>.

The Royal Malaysian Police (2004), Juvenile Delinquencies In Malaysia, Malaysian : The Royal Malaysian Police.

Trogdon ,Stephanie (2006) Gender Related Differences in Correlations of Juvenile Delinquency in the State of Texas, Journal of Texas State University-San Marcos, University College, No23: 134.

Vandiver ,Donna and Teske ,Raymond (2006) Juvenile Female and Male Sex Offenders a Comparison of Offender, Victim, and Judicial Processing Characteristics, International Journal of Offender Therapy and Comparative Criminology, No2: 1-18.

Wade, Terrance (2001) Delinquency and Health Among Adolescents, International Journal of Law and Psychiatry, No 24: 1-21.

Williams, Jimmy and Salekin, Randa (1997) Juvenile Delinquency and Family Structure: Links to Severity and Frequency of Offending, The University of Alabama Mcnair Journal, No13: 1-12.

Wolak ,Janis and Finkelhor ,David and Mitchell , Kimberly, (2004) Internet-initiated Sex Crimes Against Minors, Journal of Adolescent Health, No35: 1-10.

أسماء المحكمين والمحكمات للاستبانة:

قسم علم النفس:

أ.د. زكريا محمد الشربيني

قسم علم الاجتماع:

- د. خالد محمود صالح
- د. أحمد محمد حجازي
- د. نورة فرج المساعد
- د. فتحية حسين القرشي

بسم الله الرحمن الرحيم
رقم الاستمارة....

المملكة العربية السعودية
جامعة الملك عبدالعزيز
كلية الآداب والعلوم الإنسانية
قسم علم الاجتماع

صحيفة استبانة تتعلق بموضوع

بعض الخصائص الاجتماعية للأحداث الجانحين والجانحات في المجتمع السعودي

إعداد طالبة الدراسات العليا لمرحلة الماجستير
هالة محمد الغامدي

1430هـ/2009م

عزيزي الأخصائي: إن هذه الدراسة /تندرج ضمن العمل أو مشروع العمل العلمي الأكاديمي للحصول على درجة الماجستير في جامعة الملك عبدالعزيز مع العلم أن الاستبانة سرية وسوف تستخدم للأغراض العلمية المحضة ولا تمت بأية صلة للاعتبارات الأخرى. نأمل في تعاونك الكامل ونثق في مقدرتك على سؤال المبحوثين بدقة.

فضلا ضع علامة (✓) في المربع الخالي أمام العبارة التي تختارها:

1- الجنس:

2- أنثى.	
----------	--

1- ذكر.	
---------	--

2- كم عمرك؟

3- مكان الميلاد؟

4- مدينة.	
5- خارج المملكة.	
6- أخرى تذكر....	

1- بادية.	
2- قرية.	
3- ضاحية مدينة.	

4- مكان الإقامة؟

4- ضواحي جدة.	
5- حـدد المكان....	
6- أخرى تذكر....	

1- مكة.	
2- ضواحي مكة.	
3- جدة.	

5- الحالة الاجتماعية للحدث؟

4- مطلق.	
5- أرمل.	
6- أخرى تذكر....	

1- أعزب.	
2- خاطب/عاقـد قران.	
3- متزوج.	

6- المستوى التعليمي؟

4- التعليم المتوسط أو جزء منه.	
5- التعليم الثانوي أو جزء منه.	
6- التعليم الجامعي أو جزء منه.	

1- لا يقرأ ولا يكتب.	
2- يقرأ ويكتب.	
3- التعليم الابتدائي أو جزء منه.	

وكم كانت نسبته أو معدلك في آخر شهادة حصلت عليها (.....

7- عزيزي المبحوث، ما هو سبب دخولك في الدار؟
(يمكنك اختيار أكثر من عبارة)

1- ديون.	10- تعاطي مخدرات.
2- تزوير.	11- تزويج مخدرات.
3- مخالفة مرورية.	12- قتل.
4- سكر.	13- خلوة غير شرعية.
5- اعتداء على الغير (مضاربة).	14- زنا.
6- اعتداء على الممتلكات.	15- شذوذ جنسي.
7- سرقة.	16- تهمة دعارة.
8- قضائية أمـوال (وضحها.....)	17- قضية أخرى أذكرها
9- حيازة مخدرات .	

8- فضلا، الإجابة على الأسئلة التالية في مكان النقاط:

1- كم مدة العقوبة المحكوم بها عليك؟
2- كم مضى من فترة العقوبة؟
3- كم عدد الأشخاص المشاركين لك في القضية؟
4- كم مرة مارست هذا الفعل من قبل ولم يكتشف أمرك؟
5- كم مرة دخلت الدار من قبل؟

9- هل العوامل التالية من الأسباب التي أدت إلى وقوعك في الجناح أو الفعل الذي بسببه أنت موجود هنا؟

(ضع علامة ✓ في المربع الملائم لاختيارك)

العامل	نعم	إلى حد ما	لا
1 تفكك الأسرة.			
2 وفاة أو غياب الأب المستمر عن المنزل.			
3 احساسك بالعزلة داخل الأسرة.			
4 ضعف العلاقات داخل أسرتي على الرغم من وجود الوالدين معا.			
5 انحراف الأب أو الأم.			
6 وجود شخص منحرف داخل العائلة.			
7 انعدام الطموح بين أفراد الأسرة.			
8 كثرة غيابك عن المنزل.			
9 اتباع الأسرة لأسلوب الشدة والقسوة الزائدة.			
10 ضعف قيام الأسرة بعملية الضبط الاجتماعي.			
11 التعرف على أصحاب غير أسوياء ومنحرفين.			

12	تحريض الأصحاب.
13	مجاراة الأصحاب.
14	الفشل في المدرسة.
15	التعود على الهروب من المدرسة.
16	الحرمان من الصغر.
17	عدم امتلاك المال الكافي.
18	الرغبة في جمع المال.
19	ضييق غرف المسكن.
20	فساد أو سوء الجيران.
21	فساد أو سوء الحي الذي نساكن فيه.
22	سوء استغلال وقت الفراغ.
23	عدم توفر وسائل وأماكن الترويح السليم.
24	مشاهدة التلفاز يساعد في اكتساب سلوكيات جانحة.
25	يساعد الجوال في اكتساب سلوكيات جانحة.
26	ضعف الرقابة على وسائل الترفيه التي تستخدمها داخل البيت.

أذكر على نحو مبسط أهم سبب دفع بك لارتكاب جنحتك؟

.....

.....

.....

.....

.....

10- مع من كنت تعيش قبل دخول الدار؟

1	4- مع الأصدقاء.
2	5- لا مقر لدي معين.
3	6- أخرى أذكرها.....

1	1- بمفردي.
2	2- مع أسرتي.
3	3- مع الأقارب.

11- حالة الوالدان (الأب والأم) الاجتماعية:

1	1- الوالدان يعيشان معا.
2	2- الوالدان مطلقان.
3	3- الوالدان منفصلان.

12- حالة الوالدان (الأب والأم) الحياتية:

1	3- الوالدة على قيد الحياة والوالد متوفي.
2	4- الوالدان متوفيان.

1	1- الوالدان على قيد الحياة.
2	2- الوالد على قيد الحياة والوالدة متوفية.

13- هل عاش أو يعيش الأب مع زوجة أخرى؟

1- نعم	2- لا
--------	-------

14- ما هو تعليم الأب والأم؟

م	مستوى التعليم	الأب	الأم
1	أمي.		
2	القراءة والكتابة.		
3	التعليم الابتدائي أو جزء منه.		
4	التعليم المتوسط أو جزء منه.		
5	التعليم الثانوي أو جزء منه.		
6	التعليم الجامعي أو جزء منه.		
7	تعليم أعلى من جامعي.		

15- ما هو عمل الوالدين (الأب والأم) سواء أحياء أو أموات؟

م	المهنة	الأب	الأم
1	لا عمل لديه.		
2	متقاعد.		
3	معلم.		
4	أستاذ جامعي.		
5	طبيب.		
6	ضابط.		
7	فرد عسكري.		
8	موظف حكومي.		
9	موظف قطاع خاص.		
10	يعمل لحسابه الخاص.		
11	تاجر.		
12	مهنة أخرى أذكرها.

16- بخصوص الأسرة (الأب والأم و الإخوة والأخوات)؟

م	السؤال	العدد	لا ينطبق
1	كم عدد أفراد أسرتك الذين تعيش معهم حالياً (الأب والأم والأخوة والأخوات)؟	
2	كم عدد إخوتك الذكور؟	
3	كم عدد الأخوات الإناث؟	
4	ما هو ترتيبك بين إخوتك؟	
5	كم عدد غرف المنزل الذي تسكن فيه مع أسرتك؟	

6	كم سيارة لدى أسرتك التي تعيش معها؟
7	كم تلفزيون لديكم في المنزل؟
8	كم كمبيوتر تمتلكه أفراد أسرتك في المنزل؟
9	كم عدد الأفراد الذين لديهم عمل في الأسرة التي تعيش معها؟
10	كم عدد الذكور العاطلين عن العمل؟
11	كم عدد الإناث العاطلات عن العمل؟
12	كم عدد الشغالات، إذا وجد؟
13	كم عدد السائقين، إذا وجد؟

17- ماهو وصفك لطبيعة العلاقات التالية؟

م	العلاقات .	جيدة جدا	جيدة	متذبذبة	سيئة	سيئة جدا	لا ينطبق
1	العلاقة بين الأب والأم.						
2	العلاقة بينك وبين الأب.						
3	العلاقة بينك وبين الأم.						
4	العلاقة بينك وبين أخوتك الذكور.						
5	العلاقة بينك وبين أخوتك الإناث.						
6	العلاقة بين الوالدين والإخوة الذكور الآخرين						
7	علاقة الفتيات بالأبوين.						
8	علاقة الإخوة الذكور بالإناث.						
9	علاقة أسرتك بالأقارب.						
10	علاقة أسرتك بأصدقائك.						
11	علاقتكم بالجيران.						
12	علاقتك بأقرانك في الحي.						
13	علاقتك بسكان الحي.						

18- ما نوع المعاملة التي تتلقاها من الأب والأم؟

م	المعاملة	الأب	الأم
1	التدليل الزائد.		
2	اللين والتساهل.		
3	التوسط في المعاملة.		
4	التذبذب في المعاملة.		
5	الإهمال.		
6	القسوة والعنف والشدة.		

19- صف طبيعة أحوالك على مستوى المدرسة؟

م	الأحوال المدرسة	دائما	أحيانا	نادرا	لم يحدث	لا ينطبق
1	هل كنت متميز في مدرستك؟					
2	هل كنت تغيب عن المدرسة؟					
3	هل كنت تحل واجباتك بانتظام؟					
4	هل كنت تذاكر بجد واجتهاد؟					
5	هل كنت تكره الامتحانات؟					
6	هل كنت تخاف من المدرسة؟					
7	هل كنت تشعر بعدم الاحترام لك في المدرسة؟					
8	هل كنت تشارك المعلمين رأيك؟					
9	هل كنت تواجه التوبيخ من بعض المدرسين؟					
10	هل كنت تشارك في أنشطة المدرسة؟					
11	هل كانت علاقتك بالطلاب قوية؟					
12	هل كانت علاقتك بالمدرسة جيدة؟					
13	هل كانت علاقة أسرته بالمدرسة جيدة؟					
14	هل كنت تؤذي الطلاب في المدرسة؟					
15	هل اكتسبت عادات سيئة من المدرسة؟					
16	هل تعرضت لأي تحرش في المدرسة؟					
17	هل كنت تفتعل المشاكل في المدرسة؟					
18	هل كنت تهرب من المدرسة بسبب مشاكلك؟					
19	هل لك انحرافات خلال أيام الدراسة؟					
20	هل كان يهتم بك المرشد الطلابي؟					
21	هل سبق وأن نصحك المرشد الطلابي؟					
22	حاليا، هل تفكر في مواصلة التعليم؟					

20- الدخل:

م	السؤال	الدخل بالريال السعودي	لا ينطبق
1	كم دخل الأب الشهري؟	
2	كم دخل الأم؟	
3	كم دخلك أنت الشهري؟	

4	إجمالاً، كم دخل الأسرة التي تعيش معها؟
5	كم مصروفك الشهري؟
6	كم عليك ديون، إذا وجد؟
7	كم حجم ديون الأسرة، إذا وجد؟
8	كم إيجار المنزل السنوي، إذا كان المنزل إيجاراً؟

21- من الذي يعيل الأسرة؟

1- الأب.	
2- الأم.	
3- الأخ الأكبر.	
4- الأخت الكبرى.	
5- أنا.	
6- أخرى تذكر.....	

22- هل تتلقى أسرته دعم من الجهات التالية:

1- فاعل خير.	
2- الأقارب.	
3- الضمان الاجتماعي.	
4- جمعيات خيرية.	
5- بنك التسليف.	
6- لجنة رعاية أسر السجناء.	
7- جهات أخرى.....	

23- صف وضعك قبل دخولك الدار؟

1- طالب.		2- أعمل.		3- منقطع عن الدراسة.
4- عاطل عن العمل.		5- طالب وأعمل.		

24- إذا كنت تعمل بأي عمل قبل دخولك دار الملاحظة، فهل كان عملك يدر عليك دخلاً معيناً؟

1- نعم		2- لا	
--------	--	-------	--

25- إذا كنت قد عملت، كم كان دخلك من هذا العمل (.....) (سؤال مهم) - ما الذي دفع بك إلى هذا العمل

1- الرغبة في تكوين الذات (نفسية).		5- رفض أسرتي إعطائي المال.	
2- رغبتني في العمل.		6- الهروب من وقت الفراغ.	
3- وضع أسرتي الاقتصادي.		7- أسباب أخرى.....	
4- الاحتياج الزائد للمال.		8- لا ينطبق.	

26- هل لديك طموح لممارسة مهنة معينة في المستقبل؟

1- نعم	2- لا
--------	-------

27- ما نوع المسكن الذي تقيم فيه؟

1- شقة.	4- صندقة.
2- فيلا.	5- أريطة.
3- بيت شعبي.	6- أخرى تذكر....

28- ما نوع ملكية المسكن الذي تقيم فيه؟

1- ملك.	3- سكن حكومي.
2- إيجار.	4- أوقاف.

29- ما طبيعة الحي الموجود به المسكن؟

1- راقى.
2- متوسط.
3- شعبي.

30- هل توجد غرفة مستقلة خاصة بك؟

1- نعم	2- لا
--------	-------

31- كيف تقضي وقت فراغك؟

م	وقت الفراغ	دائما	أحيانا	نادرا	لا يحدث
1	ممارسة بعض الألعاب الرياضية.				
2	تبادل الأحاديث والزيارات مع الأهل والأقارب.				
3	التسكع.				
4	التجمع في الحي.				
5	الخروج للنزهات في الحدائق والتردد على الأماكن الترفيهية				
6	رحلات.				
7	استخدام الإنترنت.				
8	استخدام الجوال.				

32- مع من تقضي وقت فراغك؟

1- بمفردى.	4- الأصدقاء.
2- والدي.	5- أخرى تذكر.....

3- الأقارب.

33- ما هو أكثر مكان ترفيه تذهب إليه في وقت فراغك؟

1- مقهى عام.	5- السوق.
2- مقهى إنترنت.	6- البحر.
3- النادي.	7- أخرى تذكر.....
4- الشارع.	

34- البرامج التي تشاهدها في التلفاز:

م	التلفاز	دائما	أحيانا	نادرا	لا يحدث
1	أفلام أكشن.				
2	أفلام رعب.				
3	أفلام مغامرات.				
4	أفلام رومانسية.				
5	مسابقات غنائية (ستار أكاديمي_ سوبر ستار).				
6	مسابقات الموضة.				
7	مسابقات الجمال.				
8	مسلسلات مدبلجة (تركية_ مكسيكية).				
9	مسلسلات مصرية وسورية.				
10	قنوات غنائية.				

35- من يشاركك في مشاهدة التلفاز؟

1- بمفردي.	5- الأخوات.
2- الأب.	6- الأصدقاء.
3- الأم.	7- أشخاص آخرين حدد
4- الأخوة .	

36- ما هي طبيعة استخداماتك للإنترنت؟

م	الإنترنت	دائما	أحيانا	نادرا	لا يحدث	لا ينطبق
1	الإطلاع والقراءة.					
2	البحث عن حل للواجبات المدرسية.					
3	المراسلة عبر البريد الإلكتروني.					
4	التعارف وإقامة العلاقات.					

					5 مشاهدة الأفلام والمقاطع.
					6 متابعة الأخبار.
					7 اللعب والتسلية.

37- من يشاركك في استخدام الإنترنت؟

				1- بمفردي.	5- الأخوات.
				2- الأب.	6- الأصدقاء.
				3- الأم.	7- أشخاص آخرين حدد
				4- الأخوة .	8- لا ينطبق.

38- ما هي استخداماتك لجهاز الجوال؟

م	الجوال	دائما	أحيانا	نادرا	لا يحدث	لا ينطبق
1	تجميع الصور.					
2	ارسال الرسائل.					
3	سماع الأغاني.					
4	مشاهدة مقاطع من البلوتوث .					
5	مكالمات.					
6	الألعاب.					

39- من يشاركك في استخدام الجوال؟

				1- لا اسمح لأحد باستخدامه.	5- الأخوات.
				2- الأب.	6- الأصدقاء.
				3- الأم.	7- أشخاص آخرين حدد
				4- الأخوة .	8- لا ينطبق.

40- كم ساعة تقضيها في استخدام الوسائل التالية؟

الوسائل	أكتب (عدد الساعات)
1- مشاهدة التلفاز
2- استخدام الإنترنت.
3- استخدام الجوال.
4- أخرى تذكر.....

بسم الله الرحمن الرحيم
رقم الاستمارة....

المملكة العربية السعودية
جامعة الملك عبدالعزيز
كلية الآداب والعلوم الإنسانية
قسم علم الاجتماع

صحيفة استبانة تتعلق بموضوع
بعض الخصائص الاجتماعية للأحداث الجانحين والجانحات في المجتمع السعودي

إعداد طالبة الدراسات العليا لمرحلة الماجستير
هالة محمد الغامدي

1430هـ/2009م

عزيزتي الأخصائية: إن هذه الدراسة /تندرج ضمن العمل أو مشروع العمل العلمي الأكاديمي للحصول على درجة الماجستير في جامعة الملك عبدالعزيز مع العلم أن الاستبانة سرية وسوف تستخدم للأغراض العلمية المحضة ولا تمت بأية صلة للاعتبارات الأخرى. نأمل في تعاونك الكامل ونثق في مقدرتك على سؤال المبحوثات بدقة.

فضلا ضعي علامة (✓) في المربع الخالي أمام العبارة التي تختارها:

1- الجنس:

2- أنثى.	
----------	--

1- ذكر.	
---------	--

2- كم عمرك؟

3- مكان الميلاد؟

4- مدينة.	
5- خارج المملكة.	
6- أخرى تذكر....	

1- بادية.	
2- قرية.	
3- ضاحية مدينة.	

4- مكان الإقامة؟

4- ضواحي جدة.	
5- حدد المكان....	
6- أخرى تذكر....	

1- مكة.	
2- ضواحي مكة.	
3- جدة.	

5- الحالة الاجتماعية للحدث؟

4- مطلقة.	
5- أرملة.	
6- أخرى تذكر....	

1- عزباء.	
2- خاطبة/عاقدة قران.	
3- متزوجة.	

6- المستوى التعليمي؟

4- التعليم المتوسط أو جزء منه.	
5- التعليم الثانوي أو جزء منه.	
6- التعليم الجامعي أو جزء منه.	

1- لا تقرأ ولا تكتب.	
2- تقرأ وتكتب.	
3- التعليم الابتدائي أو جزء منه.	

وكم كانت نسبتك أو معدلك في آخر شهادة حصلت عليها (.....)

7- عزيزتي المبحوثة، ما هو سبب دخولك في المؤسسة؟
(يمكنك اختيار أكثر من عبارة)

10- تعاطي مخدرات.	1- ديون.
11- ترويج مخدرات.	2- تزوير.
12- قتل.	3- مخالفة مرورية.
13- خلوة غير شرعية.	4- سكر.
14- زنا.	5- اعتداء على الغير (مضاربة).
15- شذوذ جنسي.	6- اعتداء على الممتلكات.
16- تهمة دعارة.	7- سرقة.
17- قضية أخرى أذكرها	8- قضية أمـوال (وضحها.....)
	9- حيازة مخدرات .

8- فضلا، الإجابة على الأسئلة التالية في مكان النقاط:

.....	1- كم مدة العقوبة المحكوم بها عليك؟
.....	2- كم مضي من فترة العقوبة؟
.....	3- كم عدد الأشخاص المشاركين لك في القضية؟
.....	4- كم مرة مارست هذا الفعل من قبل ولم يكتشف أمرك؟
.....	5- كم مرة دخلت المؤسسة من قبل؟

9- هل العوامل التالية من الأسباب التي أدت إلى وقوعك في الجناح أو الفعل الذي بسببه أنت موجودة هنا؟

(ضع علامة ✓ في المربع الملائم لاختيارك)

م	العامل	نعم	إلى حد ما	لا
1	تفكك الأسرة			
2	وفاة أو غياب الأب المستمر عن المنزل.			
3	احساسك بالعزلة داخل الأسرة.			
4	ضعف العلاقات داخل أسرتي على الرغم من وجود الوالدين معا.			
5	انحراف الأب أو الأم.			
6	وجود شخص منحرف داخل العائلة.			
7	انعدام الطموح بين أفراد الأسرة.			
8	كثرة غيابك عن المنزل.			
9	اتباع الأسرة لأسلوب الشدة والقسوة الزائدة.			
10	ضعف قيام الأسرة بعملية الضبط الاجتماعي.			
11	التعرف على أصحاب غير أسوياء ومنحرفين.			

12	تحريض الأصحاب.
13	مجاراة الأصحاب.
14	الفشل في المدرسة.
15	التعود على الهروب من المدرسة.
16	الحرمان من الصغر.
17	عدم امتلاك المال الكافي.
18	الرغبة في جمع المال.
19	ضييق غرف المسكن.
20	فساد أو سوء الجيران.
21	فساد أو سوء الحي الذي نساكن فيه.
22	سوء استغلال وقت الفراغ.
23	عدم توفر وسائل وأماكن الترويح السليم.
24	مشاهدة التلفاز يساعد في اكتساب سلوكيات جانحة.
25	يساعد الجوال في اكتساب سلوكيات جانحة.
26	ضعف الرقابة على وسائل الترفيه التي تستخدمها داخل البيت.

أذكرني على نحو مبسط أهم سبب دفع بك لارتكاب جنحتك؟

.....

.....

.....

.....

.....

10- مع من كنت تعيشين قبل دخول المؤسسة؟

1	4- مع الأصدقاء.
2	5- لا مقر لدي معين.
3	6- أخرى أذكرها.....

1	1- بمفردي.
2	2- مع أسرتي.
3	3- مع الأقارب.

11- حالة الوالدان (الأب والأم) الاجتماعية:

1	1- الوالدان يعيشان معا.
2	2- الوالدان مطلقان.
3	3- الوالدان منفصلان.

12- حالة الوالدان (الأب والأم) الحياتية:

1	3- الوالدة على قيد الحياة والوالد متوفي.
2	4- الوالدان متوفيان.

1	1- الوالدان على قيد الحياة.
2	2- الوالد على قيد الحياة والوالدة متوفية.

13- هل عاش أو يعيش الأب مع زوجة أخرى؟

1- نعم	2- لا
--------	-------

14- ما هو تعليم الأب والأم؟

م	مستوى التعليم	الأب	الأم
1	أمي.		
2	القراءة والكتابة.		
3	التعليم الابتدائي أو جزء منه.		
4	التعليم المتوسط أو جزء منه.		
5	التعليم الثانوي أو جزء منه.		
6	التعليم الجامعي أو جزء منه.		
7	تعليم أعلى من جامعي.		

15- ما هو عمل الوالدين (الأب والأم) سواء أحياء أو أموات؟

م	المهنة	الأب	الأم
1	لا عمل لديه.		
2	متقاعد.		
3	معلم.		
4	أستاذ جامعي.		
5	طبيب.		
6	ضابط.		
7	فرد عسكري.		
8	موظف حكومي.		
9	موظف قطاع خاص.		
10	يعمل لحسابه الخاص.		
11	تاجر.		
12	مهنة أخرى أذكرها.

16- بخصوص الأسرة (الأب والأم و الإخوة والأخوات)؟

م	السؤال	العدد	لاينطبق
1	كم عدد أفراد أسرتك الذين تعيشين معهم حالياً (الأب والأم والأخوة والأخوات)؟	
2	كم عدد إخوتك الذكور؟	
3	كم عدد الأخوات الإناث؟	
4	ما هو ترتيبك بين إخوتك؟	
5	كم عدد غرف المنزل الذي تسكنين فيه مع أسرتك؟	

6	كم سيارة لدى أسرتك التي تعيشين معها؟
7	كم تلفزيون لديكم في المنزل؟
8	كم كمبيوتر تمتلكه أفراد أسرتك في المنزل؟
9	كم عدد الأفراد الذين لديهم عمل في الأسرة التي تعيشين معها؟
10	كم عدد الذكور العاطلين عن العمل؟
11	كم عدد الإناث العاطلات عن العمل؟
12	كم عدد الشغالات، إذا وجد؟
13	كم عدد السائقين، إذا وجد؟

17- ماهو وصفك لطبيعة العلاقات التالية؟

م	العلاقات .	جيدة جدا	جيدة	متذبذبة	سيئة	سيئة جدا	لا ينطبق
1	العلاقة بين الأب والأم.						
2	العلاقة بينك وبين الأب.						
3	العلاقة بينك وبين الأم.						
4	العلاقة بينك وبين أخوتك الذكور.						
5	العلاقة بينك وبين أخوتك الإناث.						
6	العلاقة بين الوالدين والإخوة الذكور الآخرين.						
7	علاقة الفتيات بالأبوين.						
8	علاقة الإخوة الذكور بالإناث.						
9	علاقة أسرتك بالأقارب.						
10	علاقة أسرتك بأصدقائك.						
11	علاقتكم بالجيران.						
12	علاقتك بأقرانك في الحي.						
13	علاقتك بسكان الحي.						

18- ما نوع المعاملة التي تتلقينها من الأب والأم؟

م	المعاملة	الأب	الأم
1	التدليل الزائد.		
2	اللين والتساهل.		
3	التوسط في المعاملة.		
4	التذبذب في المعاملة.		
5	الإهمال.		
6	القسوة والعنف والشدة.		

19- صفى طبيعة أحوالك على مستوى المدرسة؟

م	المدرسة	دائما	أحيانا	نادرا	لم يحدث	لا ينطبق
1	هل كنت متميزة في مدرستك؟					
2	هل كنت تغييب عن المدرسة؟					
3	هل كنت تحلين واجباتك بانتظام؟					
4	هل كنت تذاكرين بجد واجتهاد؟					
5	هل كنت تكرهين الامتحانات؟					
6	هل كنت تخافين من المدرسة؟					
7	هل كنت تشعرين بعدم الاحترام لك في المدرسة؟					
8	هل كنت تشاركين المعلمات رأيك؟					
9	هل كنت تواجهين التوبيخ من بعض المدرسات؟					
10	هل كنت تشاركين في أنشطة المدرسة؟					
11	هل كانت علاقتك بالطالبات قوية؟					
12	هل كانت علاقتك بالمدرسة جيدة؟					
13	هل كانت علاقة أسرته بالمدرسة جيدة؟					
14	هل كنت تؤذين الطالبات في المدرسة؟					
15	هل اكتسبت عادات سيئة من المدرسة؟					
16	هل تعرضت لأي تحرش في المدرسة؟					
17	هل كنت تفتعين المشاكل في المدرسة؟					
18	هل كنت تهربين من المدرسة بسبب مشاكلك؟					
19	هل لك انحرافات خلال أيام الدراسة؟					
20	هل كانت تهتم بك المرشدة الطلابية؟					
21	هل سبق وأن نصحتك المرشدة الطلابية؟					
22	حاليا، هل تفكرين في مواصلة التعليم؟					

20- الدخل:

م	السؤال	الدخل بالريال السعودي	لا ينطبق
---	--------	-----------------------	----------

1	كم دخل الأب الشهري؟
2	كم دخل الأم؟
3	كم دخلك أنت الشهري؟
4	إجمالاً، كم دخل الأسرة التي تعيشين معها؟
5	كم مصروفك الشهري؟
6	كم عليك ديون، إذا وجد؟
7	كم حجم ديون الأسرة، إذا وجد؟
8	كم إيجار المنزل السنوي، إذا كان المنزل إيجاراً؟

21- من الذي يعيل الأسرة؟

1- الأب.	
2- الأم.	
3- الأخ الأكبر.	
4- الأخت الكبرى.	
5- أنا.	
6- أخرى تذكر.....	

22- هل تتلقى أسرته دعم من الجهات التالية:

1- فاعل خير.	
2- الأقارب.	
3- الضمان الاجتماعي.	
4- جمعيات خيرية.	
5- بنك التسليف.	
6- لجنة رعاية أسر السجناء.	
7- جهات أخرى.....	

23- صفى وضعك قبل دخولك المؤسسة؟

1- طالبة.		2- عاملة.		3- منقطعة عن الدراسة.
4- عاطلة عن العمل.		5- طالبة وعاملة.		

24- إذا كنت تعملين بأي عمل قبل دخولك المؤسسة، فهل كان عملك يدر عليك دخلاً معيناً؟

1- نعم		2- لا	
--------	--	-------	--

25- إذا كنت قد عملت، كم كان دخلك من هذا العمل (.....) (سؤال مهم) - ما الذي دفع بك إلى هذا العمل

1- الرغبة في تكوين الذات (نفسى).		5- رفض أسرتي إعطائي المال.	
2- رغبتى في العمل.		6- الهروب من وقت الفراغ.	

3- وضع أسـرتي الاقتصادي.	7- أسباب أخرى.....
4- الاحتياج الزائد للمال.	8_ لا ينطبق.

26- هل لديك طموح لممارسة مهنة معينة في المستقبل؟

1- نعم	2- لا
--------	-------

27- ما نوع المسكن الذي تقيم في فيه؟

1- شقة.	4- صندوق.
2- فيلا.	5- أربطة.
3- بيت شعبي.	6- أخرى تذكر....

28- ما نوع ملكية المسكن الذي تقيم في فيه؟

1- ملك.	3- سكن حكومي.
2- إيجار.	4- أوقاف.

29- ما طبيعة الحي الموجود به المسكن؟

1- راقى.
2- متوسط.
3- شعبي.

30- هل توجد غرفة مستقلة خاصة بك؟

1- نعم	2- لا
--------	-------

31- كيف تقضين وقت فراغك؟

م	وقت الفراغ	دائما	أحيانا	نادرا	لا يحدث
1	ممارسة بعض الألعاب الرياضية.				
2	تبادل الأحاديث والزيارات مع الأهل والأقارب.				
3	التسكع.				
4	التجمع في الحي.				
5	الخروج للنزهات في الحدائق والتردد على الأماكن الترفيهية				
6	رحلات.				
7	استخدام الانترنت.				
8	استخدام الجوال.				

32- مع من تقضين وقت فراغك؟

4- الأصدقاء.	
5- أخرى تذكر.....	

1- بمفردي.	
2- والدي.	
3- الأقارب.	

ما هو

33-

أكثر مكان ترفيه تذهبين إليه في وقت فراغك؟

5- السوق.	
6- البحر.	
7- أخرى تذكر.....	

1- مقهى عام.	
2- مقهى إنترنت.	
3- النادي.	
4- الشارع.	

34- البرامج التي تشاهدها في التلفاز:

م	التلفاز	دائما	أحيانا	نادرا	لا يحدث
1	أفلام أكشن.				
2	أفلام رعب.				
3	أفلام مغامرات.				
4	أفلام رومانسية.				
5	مسابقات غنائية (ستار أكاديمي_ سوبر ستار).				
6	مسابقات الموضة.				
7	مسابقات الجمال.				
8	مسلسلات مدبلجة (تركية_ مكسيكية).				
9	مسلسلات مصرية وسورية.				
10	قنوات غنائية.				

35- من يشاركك في مشاهدة التلفاز؟

5- الأخوات.	
6- الأصدقاء.	
7- أشخاص آخرين حدد	

1- بمفردي.	
2- الأب.	
3- الأم.	
4- الأخوة .	

36- ما هي طبيعة استخداماتك للإنترنت؟

م	الإنترنت	دائما	أحيانا	نادرا	لا يحدث	لا ينطبق
1	الاطلاع والقراءة.					
2	البحث عن حل للواجبات المدرسية.					
3	المراسلة عبر البريد الإلكتروني.					
4	التعارف وإقامة العلاقات.					
5	مشاهدة الأفلام والمقاطع.					

					6	متابعة الأخبار.
					7	اللعب والتسلية.

37- من يشاركك في استخدام الانترنت؟

				1- بمفردي.
			5- الأخوات.	
			6- الأصدقاء.	
			7- أشخاص آخرين حدد	
			8- لا ينطبق.	

38- ما هي استخداماتك لجهاز الجوال؟

م	الجوال	دائما	أحيانا	نادرا	لا يحدث	لا ينطبق
1	تجميع الصور.					
2	ارسال الرسائل.					
3	سماع الأغاني.					
4	مشاهدة مقاطع من البلوتوث .					
5	مكالمات.					
6	الألعاب.					

39- من يشاركك في استخدام الجوال؟

				1- لا اسمح لأحد باستخدامه.
			5- الأخوات.	
			6- الأصدقاء.	
			7- أشخاص آخرين حدد	
			8- لا ينطبق.	

40- كم ساعة تقضيها في استخدام الوسائل التالية؟

الوسائل	أكتب (عدد الساعات)
1- مشاهدة التلفاز.
2- استخدام الإنترنت.
3- استخدام الجوال.
4- أخرى تذكر.....

الثبات والاتساق الداخلي لعبارات العوامل والأسباب التي أدت إلى الوقوع في الجناح أو الفعل.

م	العبارات	معامل ارتباط العبارة بباقي العبارات	معامل ألفا كرونباخ عند حذف العبارة
1	تفكك الأسرة.	0.432	0.870
2	وفاة أو غياب الأب المستمر عن المنزل.	0.378	0.872
3	إحساسك بالعزلة داخل الأسرة.	0.543	0.867
4	ضعف العلاقات داخل أسرتي على الرغم من وجود الوالدين معاً.	0.460	0.870
5	انحراف الأب أو الأم.	0.432	0.871
6	وجود شخص منحرف داخل العائلة.	0.420	0.871
7	انعدام الطموح بين أفراد الأسرة.	0.459	0.870
8	كثرة غيابك عن المنزل.	0.332	0.873
9	اتباع الأسرة لأسلوب الشدة والقسوة الزائدة.	0.348	0.873
10	ضعف قيام الأسرة بعملية الضبط الاجتماعي.	0.480	0.869
11	التعرف على أصحاب غير أسوياء ومنحرفين.	0.376	0.872
12	تحريض الأصحاب.	0.393	0.871
13	مجاراة الأصحاب.	0.252	0.875
14	الفشل في المدرسة.	0.548	0.867
15	التعود على الهروب من المدرسة.	0.572	0.866
16	الحرمان من الصغر.	0.535	0.867
17	عدم امتلاك المال الكافي.	0.579	0.866
18	الرغبة في جمع المال.	0.331	0.873
19	ضيق غرف المسكن.	0.353	0.872
20	فساد أو سوء الجيران.	0.429	0.870
21	فساد أو سوء الحي الذي نسكن فيه.	0.441	0.870
22	سوء استغلال وقت الفراغ.	0.505	0.868
23	عدم توفر وسائل وأماكن الترويح السليم.	0.424	0.871
24	مشاهدة التلفاز يساعد في اكتساب سلوكيات جانحة.	0.340	0.873
25	يساعد الجوال في اكتساب سلوكيات جانحة.	0.325	0.873
26	ضعف الرقابة على وسائل الترفيه التي تستخدمها داخل البيت.	0.513	0.868
	الكل		0.875

فيما يتعلق بسؤال (9) حول العوامل التالية من الأسباب التي أدت إلى وقوعك في الجناح أو الفعل الذي بسببه أنت موجود هنا تم حذف العبارات التالية: (عدم ممارسة الشعائر الدينية، اتباع الأسرة لأسلوب التدليع والعطف الزائد، استخدام الإنترنت يساعد في اكتساب سلوكيات جانحة).
الثبات والاتساق الداخلي لعبارات وصف طبيعة بعض العلاقات.

م	العبارات	معامل ارتباط العبارة بباقي العبارات	معامل ألفا كرونباخ عند حذف العبارة
1	العلاقة بين الأب والأم.	0.604	0.871
2	العلاقة بينك وبين الأب.	0.568	0.873
3	العلاقة بينك وبين الأم.	0.666	0.870
4	العلاقة بينك وبين أخوتك الذكور.	0.573	0.873
5	العلاقة بينك وبين أخوتك الإناث.	0.493	0.877
6	العلاقة بين الوالدين والإخوة الذكور الآخرين.	0.708	0.867
7	علاقة الفتيات بالأبوين.	0.632	0.869
8	علاقة الإخوة الذكور بالإناث.	0.592	0.872
9	علاقة أسرتك بالأقارب.	0.644	0.869
10	علاقة أسرتك بأصدقائك.	0.457	0.880
11	علاقتكم بالجيران.	0.546	0.874
12	علاقتك بأقرانك في الحي.	0.477	0.878
13	علاقتك بسكان الحي.	0.491	0.877
الكل			0.882

سؤال (17) حول وصف لطبيعة العلاقات التالية: تم حذف العبارات التالية: (علاقتك بزوجة الأب، علاقتك بزوج الأم، علاقتك بالمدرسة، علاقتك بالأساتذة أو المدرسين).

الثبات والاتساق الداخلي لعبارة وصف طبيعة الأحوال على مستوى المدرسة.

م	العبارات	معامل ارتباط العبارة بباقي العبارات	معامل ألفا كرونباخ عند حذف العبارة
1	هل كنت متميز في مدرستك؟	0.435	0.851
2	هل كنت تغيب عن المدرسة؟	0.346	0.854
3	هل كنت تحل واجباتك بانتظام؟	0.296	0.856
4	هل كنت تذاكر بجد واجتهاد؟	0.320	0.855
5	هل كنت تكره الامتحانات؟	0.476	0.849
6	هل كنت تخاف من المدرسة؟	0.534	0.847
7	هل كنت تشعر بعدم الاحترام لك في المدرسة؟	0.479	0.849
8	هل كنت تشارك المعلمين رأيك؟	0.369	0.853
9	هل كنت تواجه التوبيخ من بعض المدرسين؟	0.519	0.848
10	هل كنت تشارك في أنشطة المدرسة؟	0.269	0.857
11	هل كانت علاقتك بالطلاب قوية؟	0.420	0.852
12	هل كانت علاقتك بالمدرسة جيدة؟	0.349	0.854
13	هل كانت علاقة أسرته بالمدرسة جيدة؟	0.349	0.854
14	هل كنت تؤذي الطلاب في المدرسة؟	0.524	0.848
15	هل اكتسبت عادات سيئة من المدرسة؟	0.490	0.849
16	هل تعرضت لأي تحرش في المدرسة؟	0.468	0.850
17	هل كنت تفتعل المشاكل في المدرسة؟	0.469	0.850
18	هل كنت تهرب من المدرسة بسبب مشاكلك؟	0.507	0.848
19	هل لك انحرافات خلال أيام الدراسة؟	0.478	0.849
20	هل كان يهتم بك المرشد الطلابي؟	0.480	0.849
21	هل سبق وأن نصحك المرشد الطلابي؟	0.523	0.848
22	حالياً، هل تفكر في مواصلة التعليم؟	0.259	0.856
الكل			0.857

سؤال (19) حول وصف طبيعة أحوالك على مستوى المدرسة: تم حذف عبارة: (هل كنت تطمح في إكمال تعليمك).

الثبات والاتساق الداخلي لعبارات كيفية قضاء وقت الفراغ.

م	العبارات	معامل ارتباط العبارة بباقي العبارات	معامل ألفا كرونباخ عند حذف العبارة
1	ممارسة بعض الألعاب الرياضية.	0.516	0.740
2	تبادل الأحاديث والزيارات مع الأهل والأقارب.	0.391	0.760
3	التسكع.	0.416	0.758
4	التجمع في الحي.	0.593	0.725
5	الخروج للنزهات في الحدائق والتردد على الأماكن الترفيهية.	0.550	0.735
6	رحلات.	0.494	0.744
7	استخدام الإنترنت.	0.439	0.755
8	استخدام الجوال.	0.395	0.760
الكل		0.772	

سؤال (31) كيف تقضي وقت فراغك: تم حذف العبارات التالية: (القراءة والاطلاع، البقاء في المنزل، مشاهدة التلفاز، لا يوجد شيء أقوم به، أخرى تذكر....).

الثبات والاتساق الداخلي لعبارات البرامج التي تشاهد في التلفاز.

م	العبارات	معامل ارتباط العبارة بباقي العبارات	معامل ألفا كرونباخ عند حذف العبارة
1	أفلام أكشن.	0.366	0.838
2	أفلام رعب.	0.485	0.828
3	أفلام مغامرات.	0.383	0.837
4	أفلام رومانسية.	0.568	0.820
5	مسابقات غنائية (ستار أكاديمي - سوبر ستار).	0.613	0.816
6	مسابقات الموضة.	0.465	0.831
7	مسابقات الجمال.	0.480	0.829
8	مسلسلات مدبلجة (تركية - مكسيكية).	0.687	0.807
9	مسلسلات مصرية وسورية.	0.601	0.817
10	قنوات غنائية.	0.666	0.811
الكل		0.839	

سؤال (34) حول البرامج التي تشاهدها في التلفاز: تم حذف العبارات التالية: (أفلام كرتون، أفلام كوميدية، أفلام أباحية، مسابقات علمية، برامج ومباريات رياضية، أخبار، أخرى تذكر...).

الثبات والاتساق الداخلي لعبارات طبيعة استخدام الإنترنت.

م	العبارات	معامل ارتباط العبرة بباقي العبارات	معامل ألفا كرونباخ عند حذف العبرة
1	الإطلاع والقراءة.	0.846	0.921
2	البحث عن حل للواجبات المدرسية.	0.770	0.928
3	المراسلة عبر البريد الإلكتروني.	0.784	0.927
4	التعارف وإقامة العلاقات.	0.756	0.930
5	مشاهدة الأفلام والمقاطع.	0.784	0.928
6	متابعة الأخبار.	0.781	0.928
7	اللعب والتسلية.	0.844	0.922
الكل		0.936	

سؤال (36) حول طبيعة استخداماتك للإنترنت: تم حذف عبارة: (أخرى تذكر...).

الثبات والاتساق الداخلي لعبارات الاستخدامات المختلفة لجهاز الجوال.

م	العبارات	معامل ارتباط العبرة بباقي العبارات	معامل ألفا كرونباخ عند حذف العبرة
1	تجميع الصور.	0.750	0.901
2	إرسال الرسائل.	0.796	0.894
3	سماع الأغاني.	0.814	0.891
4	مشاهدة مقاطع من البلوتوث.	0.757	0.900
5	مكالمات.	0.804	0.894
6	الألعاب.	0.652	0.913
الكل		0.914	

سؤال (38) حول ماهية استخداماتك لجهاز الجوال: تم حذف العبارات التالية: (المعكسات و التعارف وإقامة العلاقات، الاتصال بشبكة الانترنت، أخرى تذكر...).

عناوين دور الملاحظة الاجتماعية ومؤسسات رعاية الفتيات بمختلف مناطق المملكة العربية السعودية.

الرقم	العنوان	الدار أو المؤسسة
01/ 4916916 01/4917424	أول طريق خريص خلف شركة تويوتا.	1. دار الملاحظة الاجتماعية بالرياض.
06/3230698 06/3247487	بريدة حي الوسيطى شرق بريدة.	2. دار الملاحظة الاجتماعية بالقصيم.
03/8327916 03/8326738	حي طلال_ الشارع الأول قرب مدرسة الشاطئ الثانوية.	3. دار الملاحظة الاجتماعية بالدمام.
02/6600820 02/6655730	شارع غرناطة من الغرب بين شارع الستين وطريق المدينة.	4. دار الملاحظة الاجتماعية بجدة.
07/2245677 07/2248508	طريق الطائف أمام مجمع الهاتف.	5. دار الملاحظة الاجتماعية بأبها.
04/4248290 04/4239523	طريق المطار_ جوار فندق المروج ومقابل مستوصف العرجان حي السلطان.	6. دار الملاحظة الاجتماعية بتبوك.
04/8300012 04/8301572 04/8301569	حي الفيصلية_ قرب الأستاذ الرياضي.	7. دار الملاحظة الاجتماعية بالمدينة المنورة.
06/5328823 06/5433457 06/5346492	حي عقدة_ بجوار السجن.	8. دار الملاحظة الاجتماعية بحائل.
07/7253136 07/7240286	طريق بلجرشي قرية المفارجة.	9. دار الملاحظة الاجتماعية بالباحة.
07/5222325 07/5235655	أمام مستشفى القوات المسلحة بنجران.	10. دار الملاحظة الاجتماعية بنجران.
04/6262700 04/6263113	على وشك الافتتاح.	11. دار الملاحظة الاجتماعية بالجوف.
07/3223966 07/3221417 07/3223440	على وشك الافتتاح.	12. دار الملاحظة الاجتماعية بجازان.
_____	على وشك الافتتاح.	13. دار الملاحظة الاجتماعية بالطائف.
_____	تحت التأسيس.	14. دار الملاحظة الاجتماعية بعرعر.
01/4040409 01/4025338	حي المربع_ شمال شرق مرور المربع قسم الترخيص.	15. مؤسسة رعاية الفتيات بالرياض.
02/5202764 02/5202892	طريق العمرة حي التنعيم_ جوار النقل الجماعي.	16. مؤسسة رعاية الفتيات بمكة المكرمة.
03/5881208 03/5882376 03/5880764	الهفوف_ المرابية_ جوار بلدية الرقيقة.	17. مؤسسة رعاية الفتيات بالأحساء.
_____	تحت التأسيس.	18. مؤسسة رعاية الفتيات بعسير. أبها.

الخطاب

Summary

This study deals with some social characteristics of male and female delinquents juveniles. It is a comparative study between these two types and the type of delinquency committed. It is divided as follows:

Chapter One: General introduction, Methodology. This chapter included two research topics; The first topic: General introduction of this study. The second one: Methodology.

Chapter Two: The theoretical framework of study. This chapter included two research topics; The first topic: Explanatory theories of delinquency. The second one: Explanatory theories of comparison between these two types.

Chapter Three: Literature Review of social characteristics of male and female delinquents juveniles and their effect of the type of delinquency committed. This chapter included six research topics: The first research topic: Family characteristics. The second one: Educational characteristics. The third one: Economic characteristics. The fourth one: Professional characteristics. The fifth one: demographic characteristics. The sixth one: Recreational characteristics, the attitude of present study towards Literature Review.

Chapter Four: results of the study. This chapter included two research topics. The first research topic: Results of primary data of research individuals. The second one: Comparing social characteristics between male and female delinquents juveniles and the resulting effect on the type of delinquency committed.

Chapter Five: Results and recommendations. This chapter included two research topics. The first research topic: Discussion of final results in the light of the answer to this study questions. The second one: Recommendations.

Objectives of the Study:

The main objective of this study is identifying the nature of differences between social characteristics of male and female delinquents juveniles and the resulting effect upon the type of delinquency committed. This main objective is subdivided into several subsidiary objectives:

1. Identifying differences in family background.
2. Identifying differences in educational characteristics.
3. identifying differences in economic characteristics.
4. identifying differences in professional characteristics.
5. identifying differences in demographic characteristics.
6. identifying differences in recreational characteristics.

Questions of the Study:

The main question of this study is: What is the nature of differences between social characteristics of male and female delinquents juveniles and the resulting effect upon the type of delinquency committed in study population? This main question is subdivided into several subsidiary questions:

1. What are the differences in the level of family cohesion?
2. What are the differences in the nature of family relationships?
3. What are the differences in methods of family upbringing?
4. What are the differences in these positions that have an influence on the academic level and achievement?
5. What are the differences in the economic level?
6. What are the differences in professional conditions?
7. What are the differences in the nature of Neighbourhood?
8. What are the differences in the style of spending spare time?
9. What are the differences in the nature of recreation places?

10. What are the differences in the level of using mass-media (TV, the internet, mobile phone)?

Methodology:

This study is a descriptive one. I relied on the comparative method as a major method for presenting aspects of similarity and difference of the phenomenon of juveniles delinquency, social descriptive survey method as an auxiliary method so that I can describe this research population through illustrating their characteristics.

I applied this study on (80) Saudi delinquents juveniles at Social Probation House lodgers in Jeddah and (37) delinquents juveniles lodgers of Girls' Care Institution in Makkah Al-Mukarramah. I used inclusive calculation due to low number and collected data through the use of a questionnaire. Data was processed using (SPSS) software in order to obtain simple and other dual statistical tables that illustrate rates and frequencies through using descriptive statistics.

Results of the Study:

Important results concluded by this study are as follows:

1. Results of primary data: It was found that the age of male delinquents juveniles ranging from (16 to 18 years) is at the rate of 83.8%, female delinquents juveniles ranging from (25 to 27 years) at the rate of 29.7% and the majority were born in cities at the rate of 79.5%. The rate of those living in Jeddah is 52.1%, the rate of social status of single delinquents Juvenile is 82.9%, the rate of those delinquents juveniles who live with their families before joining Probation house or care Institution is 88.9% while the rate of the majority who didn't get their judgment is 53.8%.
2. The phenomenon volume of male delinquents juveniles is more than that volume of female delinquents juveniles but the phenomenon of resorting

to delinquency was found greater in female delinquents juveniles than male delinquents juveniles.

3. The most delinquency committed by male delinquents juveniles is sexual deviation while the compound delinquency committed by female delinquents juveniles is adultery and privacy.
4. The most important cause that leads to committing delinquency by male delinquents juveniles is bad friends while that of female delinquents juveniles is weakness of family relationships.
5. Male delinquents juveniles are characterized by strength of cohesion and family relationships and moderation in treatment such as: family upbringing, high academic level, low academic achievement and high economic level. Most of them are students and employees due to economical factors, moderation, popularity of neighborhood, spending their spare time through the use of mobile phone which is considered the most effective means of mass media while the street is considered the most favourite place of recreation. On the other hand, female delinquents juveniles are characterized by weakness of family cohesion, fluctuation of family relationships, cruelty, violence, toughness, carelessness, gentleness and mildness in treatment such as method of family upbringing, low academic level, high level of academic achievement, low economic level. Most of them are employees due to psychological factors, moderation, popularity of neighborhood, spending their spare time through the use of mobile phone which is considered the most effective means of mass media while the sea is considered the most favourite place of recreation

This study presented a group of outstanding recommendations in the light of results concluded as follows:

1. It is necessary to create Familial Social Service Unit in legal courts in Saudi Arabia, being concerned with referring lawsuits related to asking

for getting divorce by wife, violence between husband and wife and the rights of sons towards their parents to specialists in social service.

2. Supporting and organizing programs of familial awareness in different mass-media, making an information plan that includes lecture programs for getting knowledge about the danger and effects of delinquency on the society and the family, directing mass-media (visual, auditory, readable) towards taking interest in awareness programs that care for family affairs and child care.
3. Being concerned with the role of specialized social units such as social service unit and trying to create it in schools as it will treat a lot of behavior aspects of some students, give counsel as well as useful solutions to students, teachers and administrative employees.
4. Creating a specialized authority for looking after juvenile families socially and economically, giving advice and counsel so that no one of them commits delinquency especially if this juvenile is the sole supporter of the family.
5. It is necessary to provide employment opportunities that are appropriate for juvenile abilities with a suitable income, making possible the merging of Saudization programs into private sector establishments especially for those who don't have the desire to pursue their study as work will provide the juvenile a source of living, grant him a social position that makes him more aware of his employment and social responsibilities so that he will keep away from committing delinquency for fear that he should lose his employment and reputation.
6. We should observe security aspect when designing residential districts and when approved by formal authorities, involving authorities concerned with the security of districts within the task of revising and evaluating proposed plans for application to make sure of suitability of design that is to be executed for safety aspects.

7. Devising plans and programs for investing spare time of juveniles and enhance their abilities as well as permanently trying to instill the spirit of teamwork and social integration for supporting values and ideals in the society.
8. It is necessary that there will be a specialized judge in juvenile courts and that he should observe in his judgment important conditions and characteristics leading to committing delinquency and that a comprehensive study should be conducted in all aspects and then quickly passing judgment after being imprisoned for a short term. His main objective should be evaluation and guidance. He should also treat the juvenile in a kind and gentle way.
9. Trying to recreate and develop social service unit in the field of juvenile care, performing activities and programs of all types, providing Probation House and Care Institution with all necessary supplies for conducting these programs whether these supplies were material or human, giving juveniles the chance to participate in designing qualifying programs suitable for their real needs, reassessment of these programs periodically that should be considered and based on scientific principles as well as trying hard to transform Probation House and Care Institution into a qualifying house not a punishment one.

بسم الله الرحمن الرحيم



3-السيرة الذاتية:

أولاً:المعلومات الشخصية:

الاسم: هالة محمد هاشم آل مريسل الغامدي.

الجنسية: سعودية.

مكان الميلاد: جدة.

تاريخ الميلاد: 1403/3/14هـ.

الحالة الاجتماعية: آتسة.

رقم السجل المدني:1-0593-0091-1

صندوق البريد:15456

الرمز البريدي:21444

الجوال: 0500152987

البريد الإلكتروني: halah_al_ghamdi@hotmail.com

ثانياً:المؤهلات العلمية:

1. الحصول على درجة البكالوريوس في علم الاجتماع و حاصلة على الترتيب الرابع بتقدير ممتاز مع مرتبة الشرف الثانية (A) لعام 2004م -2005م.
2. طالبة دراسات عليا(ماجستير) علم اجتماع و حاصلة على الترتيب الثاني بتقدير ممتاز مع مرتبة الشرف الأولى (A+) والتخصص الدقيق علم الاجتماع الجنائي،عنوان الرسالة: بعض الخصائص الاجتماعية للأحداث الجانحين و الجانحات في المجتمع السعودي دراسة مقارنة ما بين النوعين و نوع الجنح المرتكب.

ثالثاً:اللغات التي تجيدها:

1. اللغة الإنجليزية (لغة وكتابة).
2. القليل من اللغة الفرنسية.

رابعاً:الدورات وورش العمل:

● الحصول على العديد من الدورات في اللغة الإنجليزية بحيث قد أنهت جميع المستويات في المعهد البريطاني British Council، والحصول على ثلاث شهادات دبلوم في اللغة الإنجليزية:

1. Pre Intermediate 2
2. Pre Intermediate3
3. Intermediate1 Blue
4. Intermediate2 Red
5. Intermediate3 Green
6. Upper Intermediate1 Blue
7. Upper Intermediate2 Red
8. Upper Intermediate3 Green

الحصول على درجة الدبلوم في اللغة الإنجليزية للمستويات التالية:

9. Pre Intermediate
10. Intermediate
11. Upper Intermediate

● دورات الحاسب الآلي:

1. شهادة الحصول على دورة في الأعمال المكتبية في استخدام الحاسب الآلي(ويندوز، وورد، وبوربوينت، واكسل، وانترنت، واكسس، وأوت لوك).
2. شهادة الحصول على الرخصة الدولية لقيادة الحاسب الآلي ICDL.

● الحصول على العديد من الشهادات في ورش العمل و دورات مختلفة داخل وخارج جامعة الملك عبدالعزيز:

1. شهادة حضور دورة في ضبط السلوك العدوانى.
2. شهادة حضور دورة من أنت وما بصمتك في الحياة.
3. شهادة حضور دورة عن الإعداد IELTS.
4. شهادة حضور دورة اجتياز TOFEL IBT .

5. شهادة حضور دورة لقواعد البيانات والمعلومات الخاصة بعمادة شؤون المكتبات. **SCIENCEDIRECT**.
6. شهادة حضور محاضرة عن الإبداع قرار ذاتي.
7. شهادة حضور دورة **End Notes**.
8. شهادة حضور دورة عن مبادئ الإحصاء **SPSS**.
9. شهادة حضور دورة عن **RESEARCH MAP**.
10. شهادة حضور دورة ورشة عمل عن **Oral Presentation And Team Working**.
11. حضور محاضرة عن منظومة الأعمال .
12. حضور محاضرة عن الصحة النفسية.
13. شهادة حضور دورة عن جماعات الدعم الذاتي وأثارها.
14. شهادة حضور دورة عن أنواع الإدمان وكيفية التعامل مع المرضى المدمنين.
15. شهادة حضور دورة عن الأسباب النفسية والاجتماعية للانتحار.
16. شهادة حضور ورشة عمل عن الخدمة الاجتماعية في مجال رعاية مرضى السرطان.
17. شهادة حضور ورشة عمل عن الخدمة الاجتماعية في مجال رعاية مرضى الفشل الكلوي.
18. حضور محاضرة عن العقوبات البديلة لسجن الأحداث الجانحين.
19. شهادة حضور ورشة عمل عن الخدمة الاجتماعية في مجال رعاية مرضى الإيدز.
20. حضور محاضرة عن اليوم العالمي للخدمة الاجتماعية.
21. شهادة حضور دورة عن العمل التطوعي بين الواقع و المأمول.
22. شهادة حضور ورشة عمل عن العلاج الترويجي.
23. شهادة حضور ورشة عمل عن الخدمة الاجتماعية في مجال رعاية المسنين.
24. شهادة حضور ورشة عمل عن الخدمة الاجتماعية مع الأمراض النفسية.
25. حضور عدة ورش للحد من العنف الأسري.
26. شهادة حضور ورشة عمل عن الخدمة الاجتماعية مع أمراض القلب.

27. شهادة حضور ورشة عمل عن آلية تطبيق الحاسب الآلي في أعمال الخدمة الاجتماعية الطبية.
28. حضور محاضرة عن جرائم الحاسب الآلي.
29. شهادة حضور ورشة عمل عن كيفية التعامل مع المواقف المحبطة.
30. شهادة حضور ورشة عمل عن الخدمة الاجتماعية الطبية مع مرضى السكر.
31. شهادة حضور ورشة عمل عن دور الخدمة الاجتماعية الطبية مع الحالات الطارئة والكوارث في ضوء نظرية الأزرمة.
32. حضور محاضرة عن قواعد استخدام البيانات المكتبية.
33. حضور محاضرة عن اليوم العالمي للإعاقة.
34. شهادة حضور ورشة عمل عن أدوار الأخصائي الاجتماعي الطبي كوسيط و مدافع و منقذ و ممكن و منسق.
35. شهادة حضور ورشة عمل عن دور الأخصائي الاجتماعي في الدراسات و الأبحاث والخطط والتغيير والتطوير.
36. حضور محاضرة عن مكتب مكافحة المخدرات.
37. حضور محاضرة عن لقاء مع مدمن متعافى من مستشفى الأمل.
38. حضور محاضرة عن طريقك إلى السعادة.
39. شهادة حضور ورشة عمل عن العوامل النفسية المهيئة للشخصية الإدمانية.
40. شهادة حضور ورشة عمل عن مشاكل الطفولة و الإدمان.
41. شهادة حضور ورشة عمل عن العودة إلى الإدمان نيروسيكولوجية.
42. شهادة حضور ورشة عمل عن سمات الشخصية المدمنة.
43. حضور محاضرة عن اليوم العالمي للتوحد.
44. شهادة حضور ورشة عمل عن دور الأخصائي الاجتماعي بالعمل مع جماعات المرضى.
45. شهادة حضور ورشة عمل عن مهارات الأخصائي الاجتماعي الإكلينيكية في المجال الطبي.
46. شهادة حضور دورة عن الإعداد للابتعاث.
47. شهادة حضور دورة عن قاعدة بيانات **ISI Web Of Knowledge**.
48. شهادة حضور ورشة عمل عن الحياة الأسرية.

49. شهادة حضور ورشة عمل عن مسيرة خريجاتنا لإكمال دراستهن العليا.
50. شهادة حضور ورشة عمل عن نمط شخصيتك تحدد نوع وظيفتك.
51. شهادة حضور ورشة عمل عن الحياة المهنية أسرار و تحديات.
52. شهادة حضور ورشة عمل عن كيف تعدين نفسك لسوق العمل؟
53. شهادة حضور ورشة عمل عن العلاج الأسري طرقه ومقومات.
54. شهادة حضور ورشة عمل عن أهمية المقاييس الاجتماعية للأخصائي الاجتماعي الطبي.

55. شهادة حضور ورشة عمل عن مسارات وطرق البحث والكتابة العلمية.
56. شهادة حضور ورشة عمل عن أساليب العرض الفعال وطرق التقديم.
57. شهادة حضور دورة عن مهارات التفكير الناقد حيث الإبداع والتميز.
58. شهادة حضور دورة عن تهيئة المناخ العاطفي المؤلف والمتوازن.
59. شهادة حضور دورة عن تأثير وسائل الإعلام كنموذج للتقليد والمحاكاة.
60. شهادة حضور دورة عن التوجيه والإرشاد الوقائي للشباب.
61. شهادة حضور دورة عن أهمية الأخصائي الاجتماعي ودوره في حياة الطالب.

62. شهادة حضور ورشة عمل عن الابتكارات والاختراعات.
63. شهادة حضور ورشة عمل عن إعداد وتنظيم المؤتمرات.
64. شهادة حضور ورشة عمل عن البحث العلمي طرقه وأهدافه.
65. شهادة حضور دورة عن الشخصية الجذابة.
66. شهادة حضور عن قواعد البيانات. science direct.scops.gabs.
67. شهادة حضور ورشة عمل عن العلاج القصير في حل مشكلات المرضى.
68. شهادة حضور ورشة عمل عن استخدام نموذج حل المشكلات لمعرفة دوافع سلوك رفض الخروج لدى المرضى.

خامسا: المؤتمرات والندوات والملتقيات العلمية:

1. حضور ملتقى التواصل الاستشاري.
2. حضور الملتقى الأول لرائدات العطاء بالعالم العربي.
3. حضور فعاليات الملتقى المهني الثاني.
4. حضور اللقاء الأبوي لمنسوبي الجامعة مع صاحب السمو الملكي الأمير نايف بن عبد العزيز آل سعود.

5. حضور الندوة العلمية الأولى بعنوان منهج الاعتدال السعودي الأسس والمنطلقات لكرسي الأمير خالد الفيصل.
6. حضور الملتقى السادس للإنتاج الأكاديمي لعضوات هيئة التدريس.
7. حضور ملتقى الموهبة تحت الأضواء.
8. حضور الملتقى العلمي الأول لطلاب وطالبات جامعة الملك عبد العزيز.

سادسا: الاهتمامات البحثية والعلمية:

في جميع ما يتعلق بفروع علم الاجتماع والخدمة الاجتماعية.

سابعاً: الأنشطة المختلفة والخبرات:

1. المشاركة في بعض الأعمال التطوعية و الخيرية و الصيفية (كالمسابقات الترفيهية والحفلات والأنشطة لرعاية الأيتام) التي تعقد في بعض الجمعيات الخيرية كجمعية البر بجدة.
2. القيام بالتدريب العملي لمدة 3 أسابيع في جمعية البر بجدة.
3. إعداد البحوث الجامعية.

ثامناً: العضوية بالجمعيات:

1. عضوة بالجمعية السعودية لعلم الاجتماع والخدمة الاجتماعية.
2. عضوة بالجمعية السعودية للدراسات الاجتماعية.

تاسعاً: الهوايات:

السباحة، والقراءة، والتصفح عبر الإنترنت، وتعلم اللغات.

عاشراً: المراجع:

1. د. إسماعيل عبد الحميد سعيد قشقرى، أستاذ مساعد بقسم علم الاجتماع والخدمة الاجتماعية، كلية الآداب والعلوم الإنسانية بجامعة الملك عبد العزيز.
2. د. محمد سعيد محمد الغامدي، أستاذ مشارك بقسم علم الاجتماع والخدمة الاجتماعية، وعميد كلية الآداب والعلوم الإنسانية بجامعة الملك عبد العزيز.
3. أ.د. سالم أحمد سحاب، الأستاذ الدكتور بقسم الرياضيات، كلية العلوم، جامعة الملك عبد العزيز. وتم بحمد الله وتوفيقه.

